

COPYRIGHT © Hangzhou EZVIZ Software Co., Ltd. ALL RIGHTS RESERVED.

Any and all information, including, among others, wordings, pictures, graphs are the properties of Hangzhou EZVIZ Software Co., Ltd. (hereinafter referred to as "EZVIZ"). This user manual (hereinafter referred to as "the Manual") cannot be reproduced, changed, translated, or distributed, partially or wholly, by any means, without the prior written permission of EZVIZ. Unless otherwise stipulated, EZVIZ does not make any warranties, guarantees or representations, express or implied, regarding to the Manual.


About this Manual

The Manual includes instructions for using and managing the product. Pictures, charts, images and all other information hereinafter are for description and explanation only. The information contained in the Manual is subject to change, without notice, due to firmware updates or other reasons. Please find the latest version in the EZVIZ™ website (<http://www.ezviz.com>).

Revision Record

New release – January, 2022

Trademarks Acknowledgement

EZVIZ™, ™, and other EZVIZ's trademarks and logos are the properties of EZVIZ in various jurisdictions. Other trademarks and logos mentioned below are the properties of their respective owners.

Legal Disclaimer

TO THE MAXIMUM EXTENT PERMITTED BY APPLICABLE LAW, THE PRODUCT DESCRIBED, WITH ITS HARDWARE, SOFTWARE AND FIRMWARE, IS PROVIDED "AS IS", WITH ALL FAULTS AND ERRORS, AND EZVIZ MAKES NO WARRANTIES, EXPRESS OR IMPLIED, INCLUDING WITHOUT LIMITATION, MERCHANTABILITY, SATISFACTORY QUALITY, FITNESS FOR A PARTICULAR PURPOSE, AND NON-INFRINGEMENT OF THIRD PARTY. IN NO EVENT WILL EZVIZ, ITS DIRECTORS, OFFICERS, EMPLOYEES, OR AGENTS BE LIABLE TO YOU FOR ANY SPECIAL, CONSEQUENTIAL, INCIDENTAL, OR INDIRECT DAMAGES, INCLUDING, AMONG OTHERS, DAMAGES FOR LOSS OF BUSINESS PROFITS, BUSINESS INTERRUPTION, OR LOSS OF DATA OR DOCUMENTATION, IN CONNECTION WITH THE USE OF THIS PRODUCT, EVEN IF EZVIZ HAS BEEN ADVISED OF THE POSSIBILITY OF SUCH DAMAGES.

TO THE MAXIMUM EXTENT PERMITTED BY APPLICABLE LAW, IN NO EVENT SHALL EZVIZ'S TOTAL LIABILITY FOR ALL DAMAGES EXCEED THE ORIGINAL PURCHASE PRICE OF THE PRODUCT.

EZVIZ DOES NOT UNDERTAKE ANY LIABILITY FOR PERSONAL INJURY OR PROPERTY DAMAGE AS THE RESULT OF PRODUCT INTERRUPTION OR SERVICE TERMINATION CAUSED BY: A) IMPROPER INSTALLATION OR USAGE OTHER THAN AS REQUESTED; B) THE PROTECTION OF NATIONAL OR PUBLIC INTERESTS; C) FORCE MAJEURE; D) YOURSELF OR THE THIRD PARTY, INCLUDING WITHOUT LIMITATION, USING ANY THIRD PARTY'S PRODUCTS, SOFTWARE, APPLICATIONS, AND AMONG OTHERS.

REGARDING TO THE PRODUCT WITH INTERNET ACCESS, THE USE OF PRODUCT SHALL BE WHOLLY AT YOUR OWN RISKS. EZVIZ SHALL NOT TAKE ANY RESPONSIBILITIES FOR ABNORMAL OPERATION, PRIVACY LEAKAGE OR OTHER DAMAGES RESULTING FROM CYBER ATTACK, HACKER ATTACK, VIRUS INSPECTION, OR OTHER INTERNET SECURITY RISKS; HOWEVER, EZVIZ WILL PROVIDE TIMELY TECHNICAL SUPPORT IF REQUIRED. SURVEILLANCE LAWS AND DATA PROTECTION LAWS VARY BY JURISDICTION. PLEASE CHECK ALL RELEVANT LAWS IN YOUR JURISDICTION BEFORE USING THIS PRODUCT IN ORDER TO ENSURE THAT YOUR USE CONFORMS TO THE APPLICABLE LAW. EZVIZ SHALL NOT BE LIABLE IN THE EVENT THAT THIS PRODUCT IS USED WITH ILLEGITIMATE PURPOSES.

IN THE EVENT OF ANY CONFLICTS BETWEEN THE ABOVE AND THE APPLICABLE LAW, THE LATTER PREVAILS.

目次

概要	1
1. パッケージ同梱物.....	1
2. 基本操作.....	1
セットアップ	2
1. EZVIZ アプリの入手	2
2. 水位センサーの電源をオンにする	2
3. 水位センサーの追加.....	3
設置	5
EZVIZ アプリの操作	6
1. ホームページ	6
2. 設定.....	6

概要

1. パッケージ同梱物



水位センサー (x1)



規制情報 (x1)



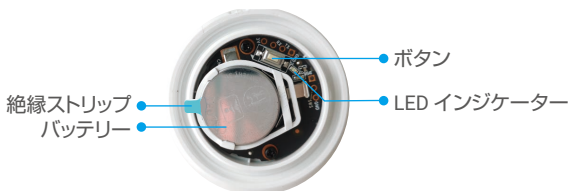
クイックスタートガイド (x1)

2. 基本操作

任意のエリアに水位センサーを設置した後、水位が 0.5mm を超えると水位センサーが作動します。同時に、リンクされた EZVIZ ゲートウェイが音声・発光アラームを送出し、EZVIZ アプリもアラーム通知を受信します。EZVIZ アプリで、水位ログステータスを確認できます。



背面図



内部図

名前	説明
ボタン	ボタンを 5 秒間長押しすると、水位センサーが再起動し、デバイス追加モードに入ります。
LED インジケータ	<ul style="list-style-type: none">青く素早く点滅: デバイス追加モードに移動します。青く素早く点滅してから消灯: ゲートウェイに正常に追加されたか、もしくは失敗しました。青く素早く点滅し、180 秒後に消灯: デバイスを追加しても応答がなく、システムが自動的に終了しました。青く 1 秒間点灯してから消灯: デバイスが起動します。またはボタンを 1 回押ししてください。

セットアップ

手順に従って、検知器を設定します:

1. EZVIZ アプリを入手し、EZVIZ アプリアカウントにログインします。
2. 水位センサーの電源を入れます。
3. 水位センサーを EZVIZ アカウントに追加します。

1. EZVIZ アプリの入手

1. スマートフォンを Wi-Fi に接続します (推奨)。
2. App Store または Google Play™ で「EZVIZ」と検索して、EZVIZ アプリをダウンロード、インストールします。
3. アプリを起動し、EZVIZ ユーザーアカウントを登録します。

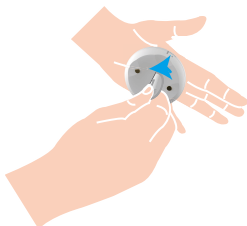


- i** 既にアプリを使用している場合、最新バージョンであることをご確認ください。アップデートが入手できるかどうか確認するには、App Store を開き、「EZVIZ」で検索してください。

2. 水位センサーの電源をオンにする

ステップ 1 背面カバーを取り外す

下図に示すように、板状のツール(厚さ 2mm 未満のコインなど)を使用して水位センサーの背面カバーを回転させて取り外します。



- i** ・ 板状のツールを溝に押し込んでから回転させるか、水位センサーを手にとって、手のひらを押し付けてねじることをお勧めします。

ステップ 2 絶縁ストリップの取り外し

下図に示すように、バッテリーの絶縁ストリップを取り外します。



- i** ・ バッテリーを交換する必要がある場合、CR2032 210mAh を 1 個購入してください。
- ・ バッテリーを交換する際には、プラス極を上に向けて入れてください。
- ・ 洗って乾かした手で、回路基板に触れてください。

3. 水位センサーの追加

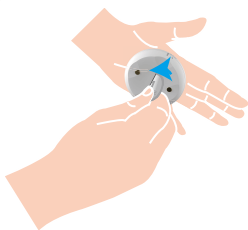
- i** 水位センサーは、EZVIZ Zigbee スマートゲートウェイ(以降、「ゲートウェイ」と一緒に使用する必要があります。ゲートウェイのユーザーマニュアルを参照して EZVIZ Cloud にゲートウェイを追加してから、水位センサーをゲートウェイに追加してください。

方法 1:QR コードをスキャンして追加する

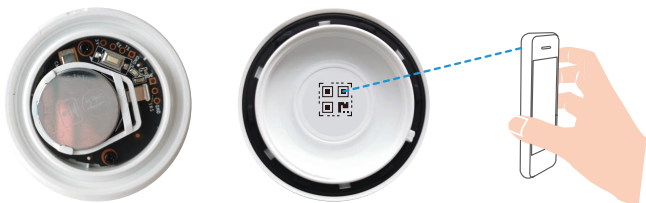
1. EZVIZ アプリでアカウントにログインし、デバイス追加アイコンをタップすると、QR コードスキャンインターフェイスが表示されます。



2. 下図に示すように、板状のツール(厚さ 2mm 未満のコインなど)を使用して水位センサーの背面カバーを回転させて取り外します。板状のツールを溝に押し込んでから回転させるか、水位センサーを手にとって、手のひらを押し付けてねじることをお勧めします。

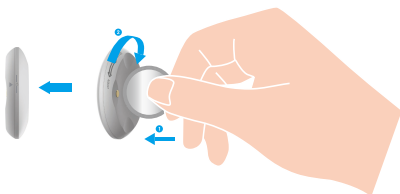


3. カバー内側またはユーザーマニュアルの QR コードをスキャンして、水位センサーをゲートウェイに追加します。



4. アプリのウィザードにしたがって、水位センサーをゲートウェイに追加します。
5. 水位センサーの背面カバーを時計回りにしっかりと回転させて、背面カバー上の位置合わせマーク▶を前面カバーのマーク◻に合わせます。

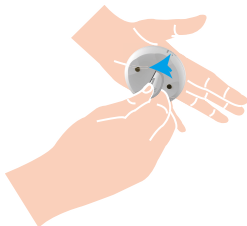
- i** 水位センサーの背面カバーを回転させるときは、コインを溝に押し込んでから回転させます。



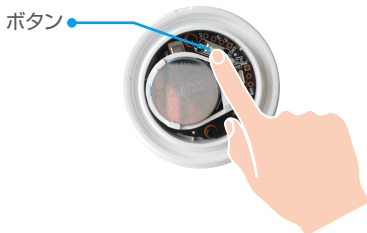
方法 2:ゲートウェイで追加する

① ゲートウェイで水位センサーを追加する場合は、水位センサーをゲートウェイのできるだけ近くに配置してください。

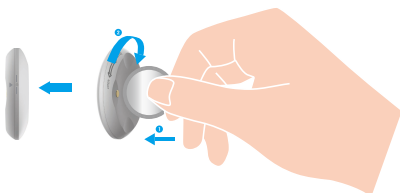
1. ゲートウェイのユーザーマニュアルの指示に従って、ゲートウェイをデバイス追加モードにします。
2. 下図に示すように、板状のツール(厚さ 2mm 未満のコインなど)を使用して水位センサーの背面カバーを回転させて取り外します。板状のツールを溝に押し込んでから回転させるか、水位センサーを手を持って、手のひらを押し付けてねじることをお勧めします。



3. 水位センサーボタンを 5 秒間長押しすると、水位センサーがデバイス追加モードになります。



4. 水位センサーのインジケーターが青く素早く点滅してから消灯すれば、水位センサーはゲートウェイに正常に追加されています。
5. 水位センサーが正常に追加されたら、センサーの背面カバーを時計回りにしっかりと回転させて、背面カバー上の位置合わせマーク▶を前面カバーのマークⓈに合わせます。



設置

水位センサーは、トイレ、ベランダ、キッチン、倉庫などの任意の平面に配置できます。

- ・ 水漏れしやすい場所に水位センサーを設置してください。
- ・ すでに水が溢れている場所に水位センサーを設置しないでください。
- ・ 紛失しないよう、人が出入りする場所に水位センサーを設置しないでください。
- ・ 腐食性や強磁場のある環境に水位センサーを設置しないでください。
- ・ 誤飲などのリスクを回避するために、使用中は水位センサーを乳児や子どもから遠ざけてください。
- ・ 水位センサーとゲートウェイの間の距離は 20m 未満にすることをお勧めします。間に壁がある場合、壁の数は 2 枚までに留めてください。
- ・ 面積の広い住戸の場合、使用効果を高めるために、EZVIZ デバイスを 2 台以上購入してください。



EZVIZ アプリの操作

- i アプリインターフェイスはバージョンのアップデートにより異なり、お使いのスマートフォンにインストールされたアプリのインターフェイスが優先されます。

1. ホームページ

EZVIZ アプリを起動し、関連ゲートウェイのホームページを開くと、そのページで、必要に応じて検知器を管理できます。

Log(ログ)	検知器の検知ログです。
---------	-------------

2. 設定

パラメータ	説明
Device Name (デバイス名)	デバイス名をカスタマイズできます。
Emergency Button (緊急ボタン)	有効にすると、デバイスが緊急呼出モードになり、元の警戒 / 警戒解除ボタンは無効になります。
Related Devices (関連デバイス)	検知器に接続されたゲートウェイを見ることができます。
Device Information (デバイス情報)	ここでデバイス情報が確認できます。
Share(共有)	デバイスを共有します。
Delete Device (デバイスを削除)	タップすると、EZVIZ Cloud からデバイスが削除されます。